

## Info bulles n° 46 journal de l'ASR

août 2024

### EDIT'eau

La différence entre un club associatif (loi 1901) et une structure commerciale, c'est le fait non pas de dégager des bénéfices, mais de distribuer ces bénéfices.

Ce sont 2 structures morales. La structure pro peut-être dirigée par une ou plusieurs personnes (associés) ou pour les associations, un bureau élu parmi les adhérents lors d'un AG annuelle. Cette association peut être déclarée, et de ce fait être reconnue des pouvoirs publics. C'est intéressant pour recevoir des subventions, mais aussi être consultée ou reconnue.

Pour notre association, il est rassurant de dégager des bénéfices. Ceux-ci permettent de les mettre en réserve pour de grosses dépenses (bateaux, matériel de plongée, compresseur par exemple). Ils sont utiles pour parer à des aléas indépendants de la volonté du fonctionnement du club comme par exemple les grosses réparations pour le bateau que nous avons connu l'an passé, et qui ont obéré notre fonctionnement. Bien que ce ne soit pas l'objectif premier, ces bénéfices (excédents) sont essentiellement dégagés par l'activité de notre club.

L'ASR ne fonctionne qu'avec du bénévolat. Le bénévolat est une richesse dégagée (d'ailleurs, non comptabilisé dans le PIB national). Pour nous, c'est le temps que nous passons à œuvrer pour vous faire profiter des plongées dans les meilleures conditions. Nous avons des charges (piscine, location locaux, corps mort, actualisation du matériel, assurances etc). Il n'y a pas de charges de personnel ce qui nous permet d'avoir une participation aux frais, réduite.

Alors oui, plus nous sommes nombreux à faire tourner notre club (formateurs, pilotes, et l'implication de chacun d'entre vous). Le développement de cette « richesse » est l'activité plongée, mais pas la seule, c'est l'apport que chacun donne en fonction de ses compétences, et l'esprit de camaraderie qu'il soit N1 ou plus. Bref ! C'est ça un club !

Cépéhache

### Le mot du Président

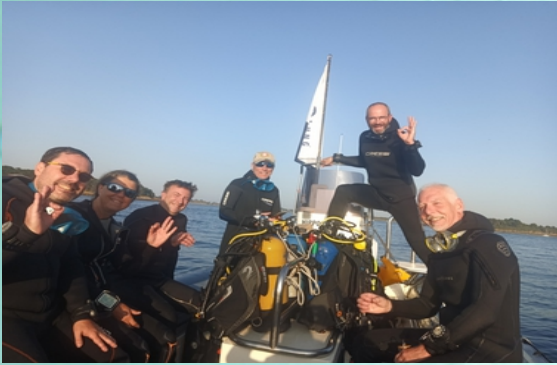
L'été a enfin démarré.

Même si nous avons eu l'occasion de plonger depuis le début de l'année en associant les plongées techniques en carrière et les validations des niveaux 1, 2 en mer, il est toujours plus

agréable de pratiquer notre activité en mode loisir sous un beau soleil et une température de mer agréable. On y est...

Nous avons déjà pu participer à de nombreuses plongées en variant les sites dans et hors du golfe. En variant aussi les créneaux avec des plongées le matin, en soirée à 18h00, de nuit et à la journée. La participation est très bonne et c'est agréable de pouvoir vous rencontrer à ces occasions. Ça demeure toujours pour moi un réel plaisir.

Il nous reste encore de belles journées avant une remontée du bateau courant octobre et nous avons bien l'intention d'en profiter au maximum.



Mais malheureusement, même si nous sommes en pleine saison mer, il nous faut déjà penser à la rentrée qui

se matérialise pour nous par les forums des associations avant notre rentrée piscine début octobre.

Ces Forums revêtent une importance essentielle pour notre association. Notre présence est nécessaire pour se faire connaître et entretenir nos bonnes relations avec les élus locaux et partenaires. Ces forums permettent aussi de toucher la population pour potentiellement avoir de nouveaux adhérents et peut-être des moniteurs et encadrants.

Nous répondons présent tous les ans sur les forums de ARZON, SARZEAU, ST GILDAS et SURZUR. Pour le confort de chacun, il est bien d'être à deux sur chaque stand.

Il y a possibilité aussi de couper la journée en deux, matin et après-midi.

Cette années les dates sont les suivantes:

**ARZON:** samedi 07 septembre 2024 - 10h00 / 17h00

**SARZEAU:** samedi 07 septembre 2024 - 10h00 / 17h00

**ST GILDAS DE RHUYS:** dimanche 08 septembre 2024 - 10h00 / 17h00

**SURZUR:** samedi 07 septembre 2024 - 10h00 / 15h00

Il se trouve que ce week-end du 07 / 08 septembre correspond au séjour plongée au lavandou organisé par Jérôme, auquel nombre d'entre-nous participent. Aussi, j'espère que les personnes disponibles voudront bien assurer cette permanence qui comme évoquée plus haut est très importante pour notre association et club.

Je vous invite donc à vous inscrire pour une demie-journée si vous êtes disponible pour le club. C'est généralement toujours un bon moment et de belles rencontres se font à ces occasions. Je compte sur vous.

Inscriptions possibles via le lien envoyé par courriel ou dans la calendrier plongées sur le site club.

Merci et à très bientôt..



## **Bio :**

### **Zostère et Plancton**

Dans notre monde, nous avons tendance à ne regarder que, ce qui brille, ce qui est important en volume, ce qui fait le plus parler. Bref, un besoin de reconnaissance. Dans notre univers sous marin de proximité, nous avons des richesses que nous ignorons. Qui peut accorder un crédit sur le « minuscule », et cette verdure posée sur un fond sableux ou sédimentaires. Un plongeur n'aura que d'yeux pour le gros poisson, le gros crustacé, l'épave.

Et pourtant, en se posant un peu et en suivant un peu de formation via la commission bio, cet œil si restrictif dans ces observations primaires, va capter, après un apprentissage bio, de nouveaux horizons et de nouvelles connaissances à partager.

Je vais vous parler de 2 mondes si discrets mais si indispensables à notre vie : les zostères (monde végétal) et le plancton (végétal et animal).

Qu'est ce qui différencie le monde animal du végétal ? La photosynthèse pour le végétal

La formule de la photosynthèse est la suivante :  $6 \text{ CO}_2 + 12 \text{ H}_2\text{O} + \text{lumière} \rightarrow \text{C}_6\text{H}_{12}\text{O}_6 + 6 \text{ O}_2 + 6 \text{ H}_2\text{O}$  formule magique de l'énergie, complètement gratuite, qui existe sur Terre depuis plus de 3,5 milliards d'années.

Pour qu'il y ait photosynthèse, trois éléments sont essentiels : **la lumière, l'eau et le gaz carbonique**. Rappelons que la sève composée d'eau et de sels minéraux se déplace des racines vers les feuilles. (Source Geo)

La plante a besoin pour se nourrir de glucide qu'elle va chercher dans ses racines. Elle capte la lumière avec ses pigments de chlorophylles. On obtient de l'oxygène !! et la plante absorbe du dioxyde de carbone. ( $\text{CO}_2$ ) Merveilleuse machine naturelle. !!

Après cette lecture, je suis sûr que vous réfléchirez avant d'acheter de l'herbicide. Ce dernier rejeté dans l'eau via l'écoulement de l'eau de pluie, rejoindra la mer et agira aussi sur les végétaux marins que sont les phytoplanctons producteurs de 50% de notre oxygène.

### Qu'est que la zostère ?

C'est un végétal marin qui, en l'observant d'un peu plus près, ressemble à une herbe. On peut y voir 5 ou 7 nervures. C'est une plante à fleurs bien qu'elle soit marine. Il existe 2 catégories de zostères, les naines (elles découvrent à marée basse, et celles qui restent dans l'eau « les marines ». elles vivent entre l'estran et environ 10m de profondeur en fonction de la réception de la lumière. C'est une espèce qui choisit ses lieux de développement et développe ses propres bactéries. Ces dernières concentrent l'azote ( $\text{N}_2$ ), c'est pourquoi il est difficile de les transplanter. La aussi toutes les bactéries ne sont pas négatives, la preuve nous en avons au plus profond de nous. Le Golfe du Morbihan représente la 2eme surface de France couverte par ces herbiers.

Bien qu'elles vivent sous l'eau, ce ne sont pas des algues puisqu'elles ont des racines. Elles se trouvent sur le sédiment. Elles perdent leurs feuilles en hiver comme les posidonies de Méditerranée. Elles sont utiles sur plusieurs points, elles fournissent de l'oxygène (  $1\text{m}^2$  de zostère =  $1\text{m}^2$  de forêt tropicale ; absorbent le  $\text{CO}_2$  , fixent les sédiments, servent aussi de protection pour les juvéniles ou de refuge pour les hippocampes, et fournissent de l' $\text{O}_2$ .

Pourquoi sont-elles si importantes au point maintenant de la protéger ?

Pour les raisons citées ci-dessus, elles méritent un intérêt nouveau. C'est pourquoi, une réglementation concernant les mouillages, existe pour protéger ces plantes.

Dans le Golfe et ailleurs par voie de conséquence, vous qui pratiquez le bateau, soyez vigilants lors de vos mouillages. Chargez l'application. ,

[Nav&Co.](#) Sinon vous pourriez avoir une visite de l'OFB.



Ci-dessus, une Zostère décrochée dans la laisse de mer.

A coté ,Zostères près du Grégan, dans le fond du golfe, Berder (est), ou à Brannec

## C'est quoi le plancton ?

Autre monde, qui, a nos yeux de plongeurs n'appelle pas un intérêt majeur, sinon que de constater que des méduses (ce sont les plus gros planctons. Plancton = qui erre) circulent entre deux eaux. Cependant, ce monde invisible dans sa globalité, est la pierre essentielle à notre quotidien.

Avec un peu de connaissance, beaucoup de curiosités nous croisons cet univers sous marin de grande qualité. Alors oui, il faut utiliser des ustensiles pour observer cette flore et faune. Vous avez bien lu, Faune et flore.

Trop petits pour être visibles à l'œil nu, disais-je, on les capture avec un filet suffisamment fin pour les attraper. Puis on les recueille dans des bocaux pour mieux les observer grâce aux binoculaires ou au microscopes.

Saviez vous que la totalité du plancton mondial en mer, représente 95% de la masse du monde vivant, le reste (poissons et compagnie 5%) !!!

Le plancton peut être permanent, mais aussi temporaire ( en état de larves, c'est le cas pour les étoiles de mer, ascidies etc).

On les classe par taille : macro/Mézo/Micro/ Nano/Pico, mais là on rentre dans la technique et ce n'est pas le but de cette approche.

Le plancton est une pompe à carbone. On l'estime à 30%. Le phytoplancton (végétal quoique cette dénomination est pondérée au même titre que zooplancton dans le nouvel arbre phylogénique) Le phytoplancton (végétal), lui, dégage 50% de notre oxygène mondial.

J'insiste, avec du désherbant, (qui suit du fossé à la mer), nous détruisons la branche sur laquelle nous sommes assis, disons nettement, l'air que nous respirons. Je vous laisse réfléchir là-dessus, car après tout c'est votre conscience pour l'avenir de nos jeunes générations.



Exemple de plancton recueilli à Larmor Baden près de la cale au dessus Diatomée (photo Michèle Lebascle)  
(Photo Ph Cier)

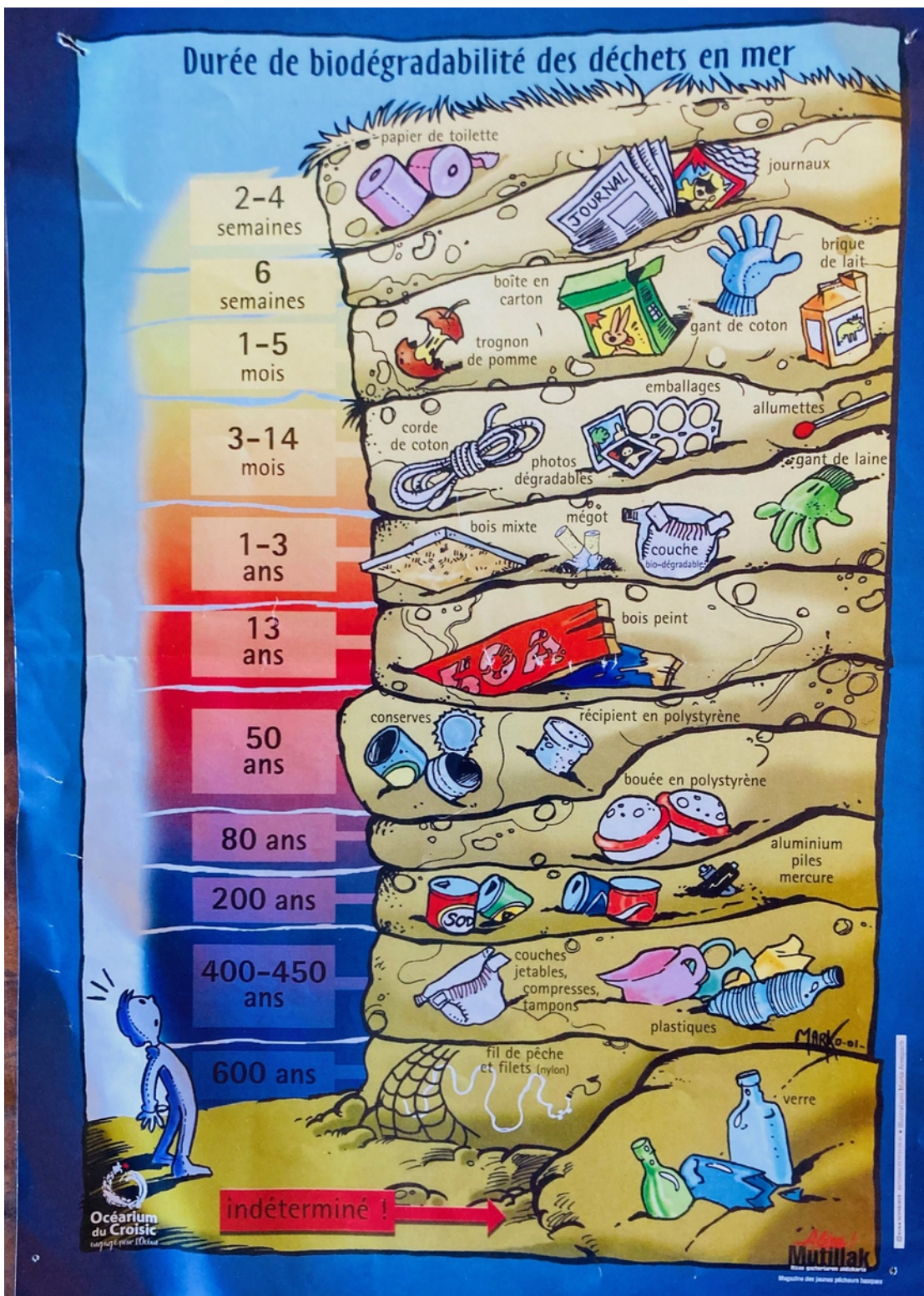
Ci-dessus on voit du zooplancton. Ces minuscules « bestiaux », sont partout. Les poissons s'en nourrissent et d'autres espèces aussi, mais vous aussi quand vous buvez la tasse lors des baignades en mer. Rassurez-vous, ceux là ne sont pas toxiques.

**Rappel**, lorsque vous consommez 100gr de Thon, il aura fallu 1 tonne de phytoplancton, base de cette chaîne alimentaire (chaîne trophique), pour cette modeste dégustation.

Une journée sur le plancton a été réalisée au club des Vénètes. Animée par Bruno et Michèle Lebascle, et Alain Vilatte.

Ci-joint un tableau de dégradabilité d'objet en mer.





Dans ce tableau, on ne tient pas compte des produits chimiques ....

### Compte rendu de la visite de l'estran à St Armel

Les clubs de plongée des Vénètes, et de l' ASR (Association subaquatique de Rhuy), ont visité le samedi 1<sup>er</sup> juin l'estran de l'île de Tascon. Ils avaient invité des personnes du comité consultatif Biodiversité de St Armel.

Tout d'abord qu'est ce qu'un estran ? C'est la partie du littoral qui lors des marées est recouverte. La partie haute est délimitée par la laisse de mer (algues décrochées et posées sur la coté, zostères pour la partie Atlantique) sur le haut d'un plage. La partie basse est la limite de la marée basse.

Quelle richesse existe sur cet espace. Un ensemble d'animaux peuple cette laisse de mer. Crustacés comme les puces de mer, mais aussi des vers. Cette laisse est un centre alimentaire pour des animaux plus gros qui viennent se nourrir. Il suffit de soulever celle-ci pour s'apercevoir qu'il règne sous la première couche sèche une humidité permettant au règne animal d'y trouver refuge.

Quels sont les lois qui régissent l'estran ? Peut-on aborder une ile privée sur cette partie qu'est l'estran ? La loi dit oui à condition de rester en dessous de la laisse de mer. Il existe plusieurs lois : loi littorale code de l'environnement, de l'urbanisme, par exemple.

Lors d'une visite au préalable, deux sites ont été retenus. Le nord de l'île, avec sa petite plage et sa diversité algale cachant la discrète faune de ce milieu, ou l'estran de l'île Enezy. L'espace estran permet de découvrir à marée basse une foulditude de végétaux (algues) et faunistique : mollusques, ascidies, vers. Le choix définitif se porta sur le nord de l'île car après renseignements donnée par Brigitte Le Gallo (adjointe à la mairie de la commune, et *référente* au sein du comité consultatif bio), l'accès d'Enezy est réglementé et doit faire l'objet d'une autorisation du préfet.

Le rendez vous sera devant la mairie et nous ferons du covoiturage jusqu'au bout de Tascon.



***L'estran de Tascon (St Armel)*** (partie nord)

Nous serons 4 animateurs pour cette journée (Eric, Julienne, Lucette et son expertise en algue, et moi-même. La matinée est consacrée à l'observation et effectuer des prélèvements (possible car c'est considéré comme pêche à



ped). L'après midi sera consacré à la découverte de ces prélèvements au microscope dans les locaux du club des



**Les participants**



**Julienne**

Nous commençons par ce que nous, promeneurs du dimanche, voyons comme des résidus de la marée : la laisse de mer. C'est un mélange de végétal. Il y a bien sûr des algues mortes mais aussi des zostères. Des os de seiches sont enfouis. Comme tous les ans, Les morgates (seiches), viennent pondre dans le golfe, et épuisées, et en fin de vie sont mangées par les mouettes laissant un os tout blanc. Comme beaucoup de mollusques, le calcaire est présent dans ces restes déposés sur la cote. En soulevant cette laisse de mer, une myriade de petits animaux sautent dans tous les sens : les puces de mer. Elles sont détritivores et restent bien au frais sous l'humidité de ce milieu.

Avantage aussi remarquable de cette laisse de mer c'est son utilité face au recul du trait de cote que nous déplorons après les tempêtes. Cette laisse joue le rôle d'amortisseurs face aux vagues. En les retirant pour que cela face plus propre aux yeux des vacanciers, on laisse la place libre aux coups de butoirs de la houle aussi petite soit elle.

Nous observons un peu plus bas des algues fixées couvrant les rochers. Elles sont diverses. Lucette (animatrice bio) est la spécialiste des algues. Son œil averti nous fait découvrir la multitude de ce monde végétal : fucus, laitue de mer, Ulve, et le gout incroyablement poivré de la laurentia. Les algues constituent aujourd'hui plusieurs intérêts : récemment pour l'alimentation, la cosmétologie, la pharmacie. A la façon des herbiers, Lucette a réalisé plusieurs alguiers de toute beauté. Mais c'est tout un art qu'elle apprécie de transmettre



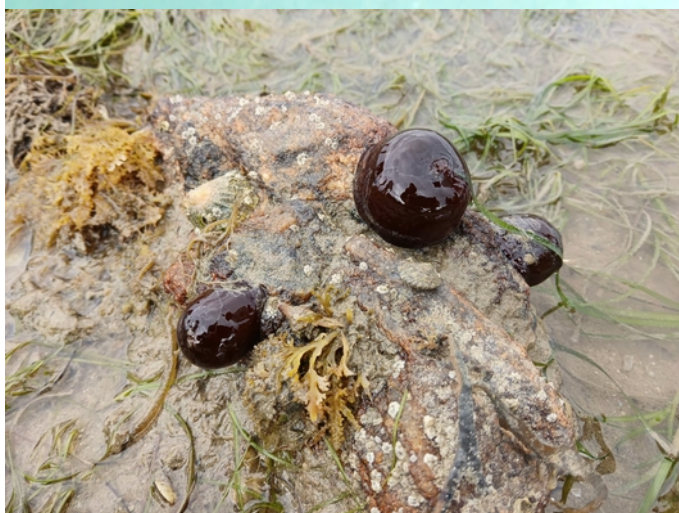
***Eric développant une feuille d'une ulve***

Nous parlerons aussi de l'utilité des zostères. C'est une plante à fleurs, bien qu'elle soit sous l'eau. Deux sortes de zostères sont présentes, celles qui découvrent lors des marais (zostères naines) et celles qui restent sous l'eau en permanence : zostères marines. Elles sont un puits d'oxygène. Plus, car elles fixent les sédiments, sont des réserves incroyables pour les juvéniles (poissons etc.), fixent aussi le CO<sup>2</sup>. Elles dégagent autant d'O<sup>2</sup> sur un m<sup>2</sup>, qu'un mètre de forêt.. autant dire qu'en les arrachant, (dragages, mouillages sauvages) on contribue à l'affaiblissement voire à la disparition d'espèces.

En soulevant les algues, nous découvrons beaucoup d'espèces. Bien sur, on trouvera des petits crustacés, crabes, araignées des anémones, des ascidies, des vers,



***Ascidie***



***Tomate de mer***



***Ponte de lièvre de mer***

Sur l'heure de midi, les participants se sont retrouvés au club du CSV à Vannes pour déjeuner.

Nous avons commencé par faire l'inventaire de nos prélèvements (qui ont été remis à l'eau par la suite).

Ces taxons ont été classés au tableau par embranchement. On en a profité pour faire de petites révisions en donnant les critères d'identifications.

Eponges, mie de pain, et fesses d'éléphant prélevées lors d'un plongée jeudi.

Le reste sur l'estran : algues, coquillages, botrylle étoilé, spirorbe, ....et la fameuse éponge la tomate de mer, ponte de lièvre de mer..

Après avoir classé les taxons, nous avons appris l'extraction des spicules d'éponge.

Fesse d'éléphant ; sicules. Mie de pain pas de spicules.

La séance s'est terminée vers 16H30.

Il en ressort beaucoup de curiosité et très bonne participation. Dans le cadre de la formation PB1 la saison prochaine, nous envisageons de reconduire ce stage. Ci-dessous d'autres animaux



Article co-écrit par Julienne et Philippe

## Bateau du club :

Nous souhaitons en début de saison qu'une visite soit effectuée par les AFF MAR. Cette visite/contrôle a pu se faire par l'intermédiaire de Pascal. Lors d'une de ses missions dans le nord de la France il a rencontré justement, une personne des AFF MAR du 56 et lui a demandé si c'était possible d'effectuer cette opération. Cela a été fait. Il nous a été fortement recommandé d'inscrire sur les boudins du pneumatique l'immatriculation lisible sur le bâbord et le tribord, ainsi que sur la bouée fer à cheval. Une recommandation pratique nous a été suggérée, celle de passer le coupe circuit autour de la cuisse plutôt qu'autour du poignet. ce dernier étant très souvent en mouvement risquant les coupures moteur lors de manœuvres..

Des questions posées par Christian ont été relayées par Pascal sur divers points. Cela a permis d'éclaircir les zones d'ombres. Nous avons aussi longuement parlé du pavillon alpha, qui reste un élément de sécurité pour nous plongeurs. Il doit être visible et suffisamment grand pour être vu. C'est souvent le cas lorsque nous allons sur les épaves. Cette intervention pourrait être faite en avant saison.

L'entretien s'est terminé très cordialement en les remerciant de leur intervention.

Une nouvelle immatriculation a été mise en place par Michel et moi même le 26 juillet 2024, bien visible et répondant à la réglementation.

## Photos :

Photographes , cachées et stockées au fond d'un disque dur, ressortez vos œuvres ?

Nous avons été approchés par le PNR. Ils sont intéressés par les photos que nous prenons dans le golfe afin de montrer « aux terriens » les richesses des eaux sous marines locales. 4 photos par personne. Celles-ci peuvent être anciennes. Vous pouvez envoyer vos photos directement au contact suivant :

[sterenn.kerloeguen@golfe-morbihan.fr](mailto:sterenn.kerloeguen@golfe-morbihan.fr) . Précisez que vous êtes de l'ASR.

Ah oui ! il y a des lots à gagner !!!

## Plongées club hors ASR

**Belle Ile** cette sortie a été annulée. La météo était mauvaise.

**Port Vendres** : (par Olivier S)

Après une période bretonne particulièrement arrosée, nous sommes partis de bonne heure retrouver le soleil de Méditerranée.

Malgré un départ en ordre dispersé, nous nous sommes retrouvés par hasard sur des aires de repos, puis tous ensembles accueillis chaleureusement par Marc et son épouse à son hôtel. Les célibataires se sont partagé les chambres en fonction de leur capacité à supporter les ronflements (je ne nomme personne).

Notre club d'accueil était particulièrement bien équipé, avec restauration le midi, vestiaires, douches chaudes, deux bateaux et surtout des moniteurs de qualité avec une très bonne connaissance des sites de plongée.

On était donc prêt pour une semaine de plongée avec des profondes (zone des 40 mètres) sur deux épaves rapidement accessibles, mais les matins de bonne heure en fonction des niveaux de plongée et surtout du courage des volontaires.

De multiples plongées étaient également proposées matin et après-midi dans la zone des 20 mètres.

Malgré un temps couvert et une visibilité parfois concurrente du golfe, nous avons parcouru de belles épaves, rencontrer une faune différente de celle de nos contrées : murènes, corbs, pieuvres, mérours, sars,

bans de saupes et bien sûr les éternelles girelles. On ne dévoilera pas l'endroit, mais nous avons pu admirer une petite grotte de corail rouge accessible dès le niveau 1.

Certains auraient vu le fameux mola-mola (poisson lune), mais c'était en fin d'une plongée profonde et les autres membres de la palanquée ne confirment pas...



Les palanquées planifiées par notre président, tenaient compte de nos envies tout en étant souvent de compositions différentes afin de partager nos expériences et souder des liens.



Dans une ambiance amicale, nous avons aussi profité de bonnes siestes au soleil (quand il était présent), de la découverte des paysages alentours pour nos accompagnants randonneurs, de nos apéros du soir toujours bien organisés. Nous avons aussi vécu des événements mémorables comme l'anniversaire d'Adrien toujours un peu dans son monde, et d'un barbecue à l'abri de l'auvent de chez Marc (le temps était incertain). Une petite visite de Collioure a clôturé notre séjour.

N'oubliez pas de vous inscrire pour nos prochaines sorties, c'est toujours une expérience à vivre. Surtout, merci à notre GO (Yannick)



Sortie à venir en septembre : Le Lavendou

Petite étude sur adhérents dans le club

ASR au 17/07/2024

		Niveau plongeurs					
		1	2	3	4		
<b>H</b>	53	11	15	14	13	53	
<b>F</b>	19	10	6	3	0	19	

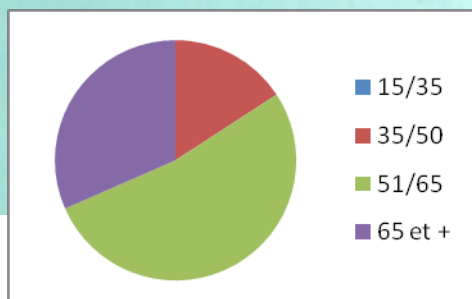
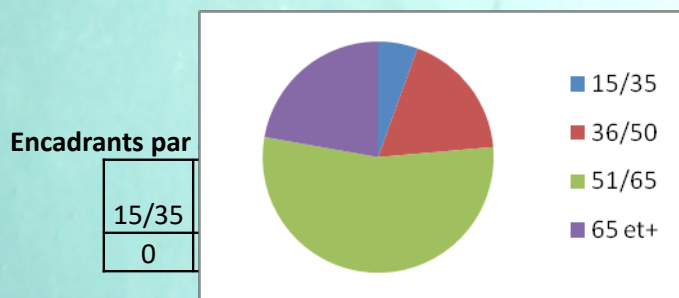
adhérents 2024 **72**

dont		DP		Pilotes h DP		DP/E3			
		H	F			Nitrox	pilotes	TIV	RIFAP
<b>H</b>		9		3		14	9	18	27
<b>F</b>		0		1		3	0	0	2

dont		encadrants				
		1	2	3	4	
<b>H</b>		5	4	8	1	18
<b>F</b>		1	0	0	0	1

Piscine		H	F
		36	18

adhérents par age		15/35	36/50	51/65	65 et+
		4	13	39	16



## Rappels :

30 ans du club, le 7 juin 2025, notez cette date. Participerez vous a cet évènement ? Voulez vous donner un coup de main ? Vos expériences ?

formation Bio PB1, a partir du niveau1 technique et sachant se stabiliser pour ne pas abimer les fonds, inscription en septembre. Quelques mardis soirs d' octobre à mai 20h00

Forums de septembre, voulez vous participer à ces forums sur les stands ASR (présence)?

La nouvelle saison 2024/2025 approche fin septembre. Le document incontournable pour la piscine et les plongées qu'est le CACI (certificat médical) est à renouveler pour beaucoup d'entre nous. Il es souhaitable de ne pas attendre le dernier moment (affluence dans les cabinets médicaux) . Autre précaution, conservez l'original , il vous sera utile si vous plongez dans d'autres structures, et faites une copie pour le club.

CPH

### **Dans le prochain Infobulle (mi septembre)**

Quel intérêt d'avoir son matériel perso ?

Vos commentaires, etc